

PASIENTVEILEDNING

Du finner advarsler, forholdsregler og fullstendig bruksanvisning i pasientveiledningen for Aspira® drenasjesystem.

Du finner ytterligere informasjon på:
www.myaspira.com
www.merit.com

TRINN 1: Klargjør arbeidsområdet

- 1 Rydd plass på bordet.
- 2 Rengjør overflaten med desinfeksjonsserviett.
- 3 Vask hendene med varmt såpevann. Vask i ett helt minutt. Tørk med et rent håndkle.
- 4 Legg utstyret på det rengjorte området.

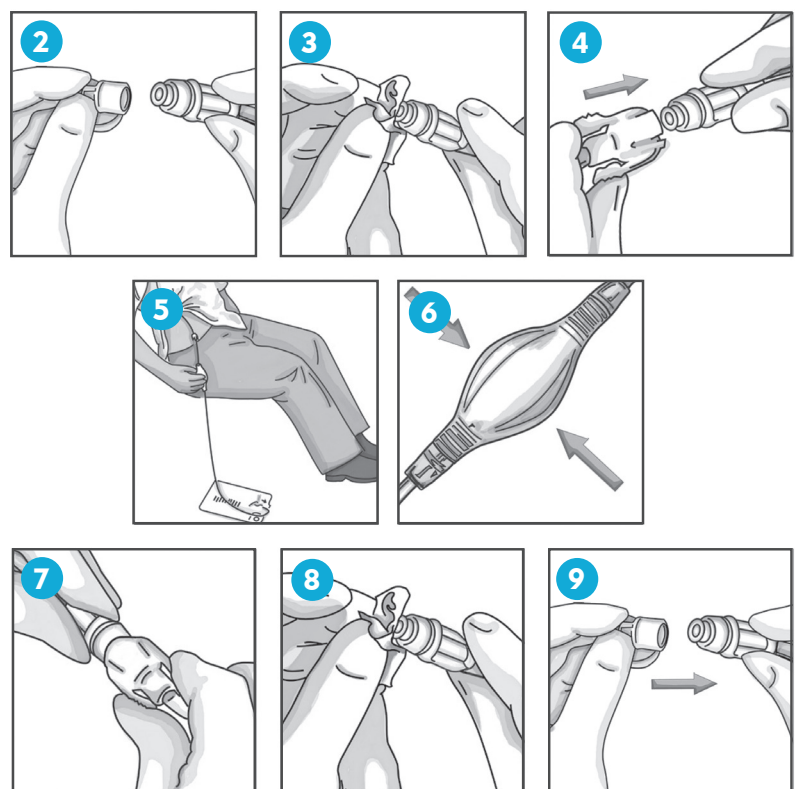
Bandasjen fjernes kun hvis:

1. Det er én uke siden du byttet den sist.
- ELLER -
2. Legen har anbefalt deg å bytte bandasje ved hver drenering.
- ELLER -
3. Området under bandasjen er fuktig.

TRINN 2: Drenasjeprosedyre

MERK: Hvis kateteret er teipet til huden, må du fjerne teipen.
MERK: Hvis kateteret er skadet, må du plassere skyveklemmen (i settet) mellom skaden på kateteret og utgangsstedet. Kontakt legen.

- 1 Riv opp posen med drenasjesettet.
- 2 Fjern og kast ventilhetten fra kateterventilen.
- 3 Tørk enden av ventilen med en alkoholkompress.
- 4 Koble drenasjenslangen til kateteret. Du skal høre eller kjenne et klikk når den er festet.
- 5 Legg posen på en flat overflate minst én armlengde **nedfor bryst eller mage**.
- 6 Klem pumpen én gang. La væsken drenere til posen er full eller til
- 7 væsken stopper å strømme. Hvis væsken ikke strømmer, kan du se i avsnittet om feilsøking.
- 8 Når væsken stopper eller posen fylles til 1000 ml fra brystet eller fra magen, må du koble drenasjenslangen fra kateteret.
- 9 Tørk kateterventilen med en ny alkoholkompress. Sett en ny ventilhette på kateterventilen.

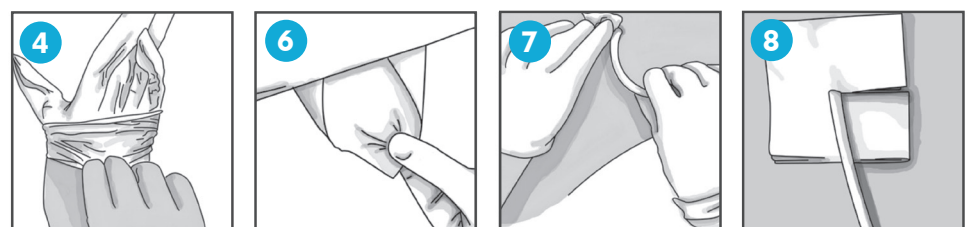


TRINN 3: Bandasjeprosedyre

Hvis du ikke skal bytte bandasjen, kan du teipe kateteret til huden og gå rett til trinn 4.

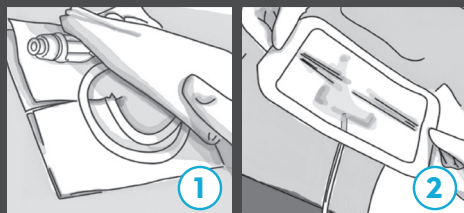
MERK: Se på utgangsstedet og huden rundt. Hvis du oppdager rødhet, hevelse, lekkasje eller har smerter ved utgangsstedet, må du avslutte dreneringen og kontakte legen.

- 1 Riv opp posen med bandasjeutstyret.
- 2 Fjern hanskene fra posen.
- 3 Plukk opp hansken ved åpningen, og ta den på hånden.
- 4 Plukk opp den andre hansken med den hånden som du har hanske på, og ta den på den andre hånden.
- 5 Fjern den sterile duken fra posen, og legg den på det klargjorte arbeidsområdet.
- 6 Legg duken flatt, slik at du kan se bandasjeutstyret.
- 7 Rengjør huden rundt utgangsstedet med en alkoholkompress.
MERK: Sørg for at utgangsstedet og huden er tørr før du fortsetter.
- 8 Legg splittkompressen på huden rundt kateteret.



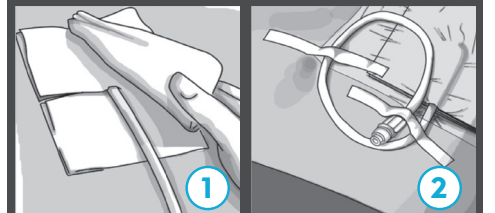
Bandasjer ved hver drenering

- 1 Vikle kateteret opp på splittkompressen. Legg kompressen oppå kateteret.
- 2 Legg gjennomsiktig bandasje over kateteret og kompressen.



Bandasjer ukentlig

- 1 Legg kompressen oppå kateteret. Legg gjennomsiktig bandasje over kateteret og kompressen.
- 2 Teip ubeskyttet kateter til huden.

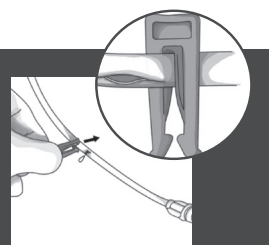


TRINN 4: Kaste væske og brukt utstyr

- 1 Riv eller klipp av hjørnet på drenasjeposen over toalettet.
- 2 Tøm væsken i toalettet.
- 3 Kast drenasjeposen og brukt utstyr i søppelkassa.
- 4 Vask hendene.



MERK: Hvis kateteret er skadet, må du plassere skyveklemmen som følger med i drenasjesettet, mellom skaden og kateterets utgangssted. Kontakt legen.



FORSIKTIG: Hvis du har noen av følgende symptomer, må du fullføre dreneringen og kontakte legen.

- Rødhet, hevelse, lekkasje eller smerter rundt utgangsstedet.
- Kortpustethet som ikke blir bedre etter at 1000 ml fra brystet eller 2000 ml fra magen dreneres på en gang.
- Kontinuerlige brystmerter eller kortpustethet, men lite eller ingen væske dreneres fra kateteret.
- Mindre enn 25–50 ml dreneres ved hver drenering i løpet av tre dreneringer på rad.
- Væskens utseende endres mye mellom dreneringer.
- Kropstemperatur over 38 °C (100,5 °F).

FORSIKTIG: Ikke drenér mer enn 1000 ml fra brystet eller 2000 ml fra magen i én drenering.

FORSIKTIG: Hvis du søler ut væske, må klær og hud rengjøres med såpe og varmt vann, og husholdningsartikler må rengjøres med blekemiddel.

MERK: Ikke resirkuler brukte drenasjeposer.

MERK: Hvis kateteret beveger seg inn og ut av utgangsstedet, må du kontakte legen.

MERK: Hvis du føler deg svimmel, ør eller har uklart syn, kan blodtrykket være lavt. Avslutt dreneringen. Kontakt legen.

MERK: Følg alltid de anbefalte forholdsreglene og ordrene fra helsepersonell.

Drenasjesett
Ordrenummer for ny bestilling:
ASP-BAG

Bandasjesett
Ordrenummer for ny bestilling:
ASP-DR

FEILSØKING Hvis væskestrømmingen ikke starter, må du kontrollere koblingen. Klem pumpen forsiktig på nytt. Hvis dette fortsatt ikke fungerer, må du prøve med et nytt drenasjesett. Hvis det ikke begynner å strømme, må du kontakte legen.